

**Администрация города Алейска
Алтайского края
658130, г. Алейск, ул. Сердюка, 97
Тел. 8-385-53-22-103
тел/факс 8-385-53-23-2-81
тел. 8-385-53-21-4-01
E-mail: aladmin@mail.ru
05.12.2022 № 260/ПА/4728**

Сообщение о возможном установлении публичного сервитута для размещения объекта электросетевого хозяйства АО "СК Алтайкрайэнерго" - "Строительство ВЛИ-0,4 кВ для электроснабжения магазина" в г. Алейск Алтайского края

В соответствии со статьями 39.38, 39.42 Земельного кодекса Российской Федерации Администрация города Алейска Алтайского края информирует о возможном установлении публичного сервитута в целях размещения объекта электросетевого хозяйства АО «СК Алтайкрайэнерго» - «Строительство ВЛИ-0,4 кВ для электроснабжения магазина».

В отношении земель не разграниченной государственной собственности и частей земельного участка с кадастровым номером 22:62:020820:591 (собственник Религиозная организация «Рубцовская Епархия Русской Православной Церкви (Московский Патриархат)») расположенного по адресу: Российская Федерация, Алтайский край, г. Алейск, ул. Комсомольская 130, сроком на 49 лет. С целью размещения ВЛИ-0,4 кВ на землях не разграниченной государственной собственности в границах кадастровых кварталов 22:62:020820 и 22:62:020821 и земельном участке с кадастровым номером 22:62:020820:591 возможен наиболее оптимальный вариант установления границ публичного сервитута: наименьший по площади, кратчайший по длине с учетом фактически сложившихся границ, согласно которому в испрашиваемых земельных участках площадь, обремененная публичным сервитутом, составит 17 кв.м., в том числе: - 0,19 % площади участка 22:62:020820:591 – 6 кв.м.- 2 контура (часть № 3 и № 4). Данный вариант размещения и эксплуатации земельного участка с кадастровым номером 22:62:020820:591 не нарушит целостности земельного участка. Таким образом, собственники участка не будут лишены возможности вести профессиональную и иную деятельность в границах испрашиваемого участка.

С поступившим ходатайством об установлении публичного сервитута и прилагаемым к нему описанием местоположения границ публичного сервитута заинтересованные лица могут ознакомиться по адресу: Алтайский край, г. Алейск, ул. Сердюка 97, кабинет № 6 (1 этаж) (пн. – чт. с 8.00 до 17.00 пт. с 8.00 до 16.30, перерыв на обед с 13.00 до 14.00).

Информация об описании местоположения границ публичного

сервитута размещена на официальном интернет – сайте Администрации города Алейска (<https://aleysk22.ru/>).

Обоснование необходимости установления публичного сервитута: публичный сервитут устанавливается для использования земельных участков в целях размещения объекта электросетевого хозяйства АО «СК Алтайкрайэнерго» - «Строительство ВЛИ-0,4 кВ для электроснабжения магазина» для размещения сооружения не требуется разработка документации по планировке территории согласно п.1 Постановления Правительства Российской Федерации от 12.11. 2020 г., № 1816., не подлежит отображению в документах территориального планирования.

Заявления об учете прав на земельные участки принимаются в течение 30 дней со дня опубликования сообщения в комитете по управлению имуществом Администрации города Алейска по адресу: г. Алейск, ул. Сердюка, д. 97, каб. № 6 либо почтовым отправлением по указанному адресу.

Приложения:

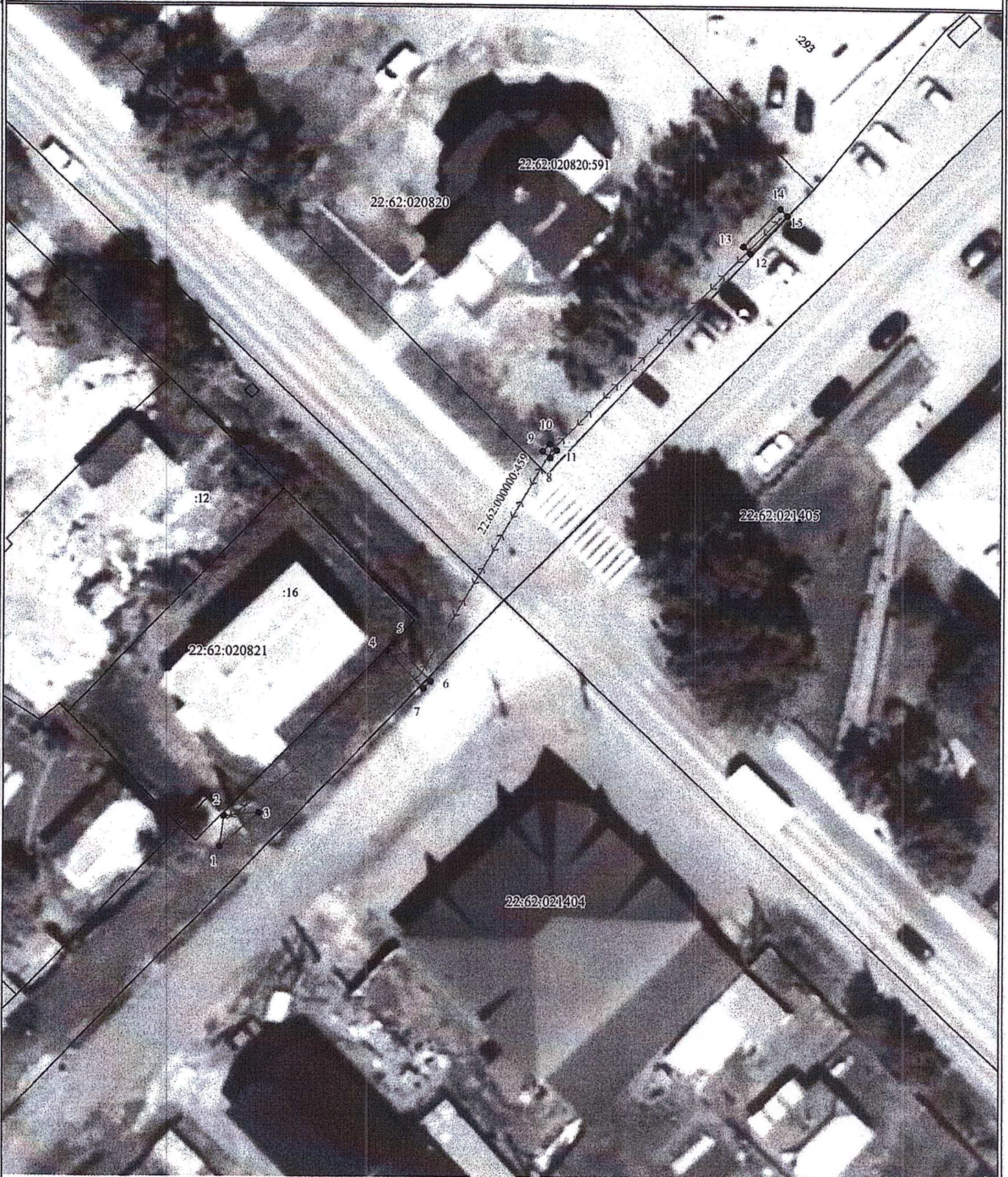
1. Описание местоположения границ публичного сервитута;
2. Схема расположения границ публичного сервитута.

Глава города



И.В. Маскаев

СХЕМА РАСПОЛОЖЕНИЯ ГРАНИЦ ПУБЛИЧНОГО СЕРВИТУТА



Используемые условные знаки и обозначения:

- | | | |
|------------------|--|----------------|
| 22:62:020821 | - граница и номер кадастрового квартала | Масштаб 1:1000 |
| — | - проектная граница публичного сервитута | |
| • 1 | - характерная точка границы публичного сервитута и ее номер | |
| ↔ | - местоположение сооружения ВЛИ-0,4 кВ | |
| 22:62:020820:591 | - граница и кадастровый номер земельных участков, в отношении которых испрашивается публичный сервитут | |
| :16 | - граница и кадастровый номер земельных участков, сведения о которых содержатся в ЕГРН | |

КАДАСТРОВЫЙ ИНЖЕНЕР
СНПС 109-965-016-04
СОРОКИНА
Подпись *Е.В. Сорокина* Сорокина Т.В.
"17" ноября 2022 г.
адрес: ул. Гайдаров, 30
№22-11-56
ул. Гайдаров, 30
г. Барнаул

Место для отпечатка печатного листа, составившего
схему расположения границ публичного сервитута

ОПИСАНИЕ МЕСТОПОЛОЖЕНИЯ ГРАНИЦ

Публичный сервитут для размещения объекта электросетевого хозяйства АО "СК Алтайкрайэнерго"
- "Строительство ВЛИ-0,4 кВ для электроснабжения магазина" в г.Алейск Алтайского края

(наименование объекта, местоположение границ которого описано
(далее - объект)

Раздел 1

Сведения об объекте		
№ п/п	Характеристики объекта	Описание характеристик
1	2	3
1	Местоположение объекта	Российская Федерация, Алтайский край, городской округ город Алейск, ул.Комсомольская
2	Площадь объекта +/- величина погрешности определения площади (Р +/- Дельта Р)	17кв.м ± 1кв.м
3	Иные характеристики объекта	<p>Объект электросетевого хозяйства – ВЛИ-0,4 кВ для электроснабжения магазина (год постройки – 2015г). Публичный сервитут в отношении земель неразграниченной государственной собственности и частей земельного участка с кадастровым номером 22:62:020820:591 устанавливается на основании ч.1 ст. 39.37 Земельного кодекса РФ в целях эксплуатации существующей линии электропередач ВЛИ-0,4 кВ.</p> <p>Для установления публичного сервитута испрашивается площадь 17кв.м, в том числе на землях неразграниченной собственности, расположенных в г.Алейск Алтайского края.</p> <p>Право собственности АО "СК Алтайкрайэнерго" зарегистрировано в Едином государственном реестре недвижимости (запись №22:62:000000:459-22/136/2022-1 от 23.08.2022г.). Срок действия сервитута - 49 лет.</p>

Раздел 2

Сведения о местоположении границ объекта					
1. Система координат МСК-22					
2. Сведения о характерных точках границ объекта					
Обозначение характерных точек границ	Координаты, м		Метод определения координат характерной точки	Средняя квадратическая погрешность положения характерной точки (Mt), м	Описание обозначения точки на местности (при наличии)
	X	Y			
1	2	3	4	5	6
Часть №1					
1	505499,80	2320685,46	Метод спутниковых геодезических измерений (определений)	0,10	–
2	505502,86	2320685,83		0,10	–
3	505503,24	2320689,34		0,10	–
1	505499,80	2320685,46		0,10	–
Часть №2					
4	505519,55	2320702,03	Метод спутниковых геодезических измерений (определений)	0,10	–
5	505520,27	2320702,74		0,10	–
6	505516,53	2320706,50		0,10	–
7	505515,82	2320705,79		0,10	–
4	505519,55	2320702,03		0,10	–
Часть №3					
8	505539,03	2320718,35	Метод спутниковых геодезических измерений (определений)	0,10	–
9	505539,70	2320717,60		0,10	–
10	505540,44	2320718,27		0,10	–
11	505539,77	2320719,01		0,10	–
8	505539,03	2320718,35		0,10	–
Часть №4					
12	505559,74	2320738,35	Метод спутниковых геодезических измерений (определений)	0,10	–
13	505560,44	2320737,64		0,10	–
14	505564,23	2320741,33		0,10	–
15	505563,54	2320742,05		0,10	–
12	505559,74	2320738,35		0,10	–
3. Сведения о характерных точках части (частей) границы объекта					
Обозначение характерных точек части границы	Координаты, м		Метод определения координат характерной точки	Средняя квадратическая погрешность положения характерной точки (Mt), м	Описание обозначения точки на местности (при наличии)
	X	Y			
1	2	3	4	5	6
Часть № –					
–	–	–	–	–	–

Прохождение границы		Описание прохождения границы
от точки	до точки	
1	2	3
-	-	-